

Modelos Produtivos no Capitalismo

Transformações da produção, consumo e trabalho ao longo dos séculos.

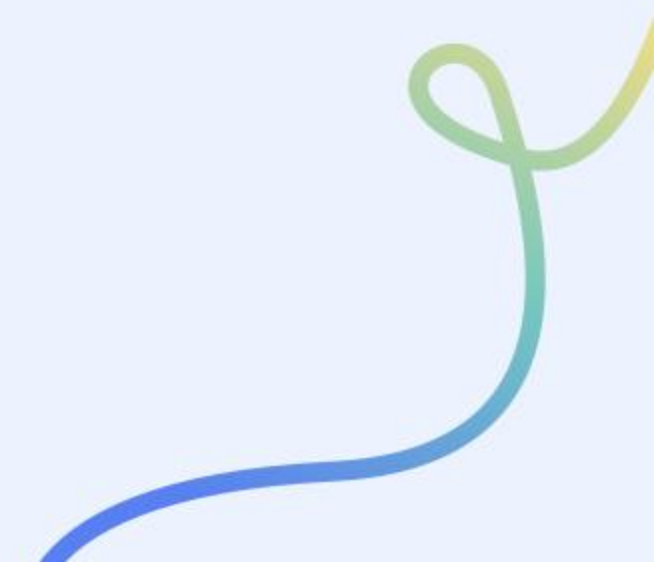




Sumário



- Introdução aos Modelos Produtivos
- Taylorismo e Fordismo: Produção em Massa
- Crise Fordista e Toyotismo Flexível
- Capitalismo Informacional e Gig Economy
- Impactos Atuais e Revisão Final



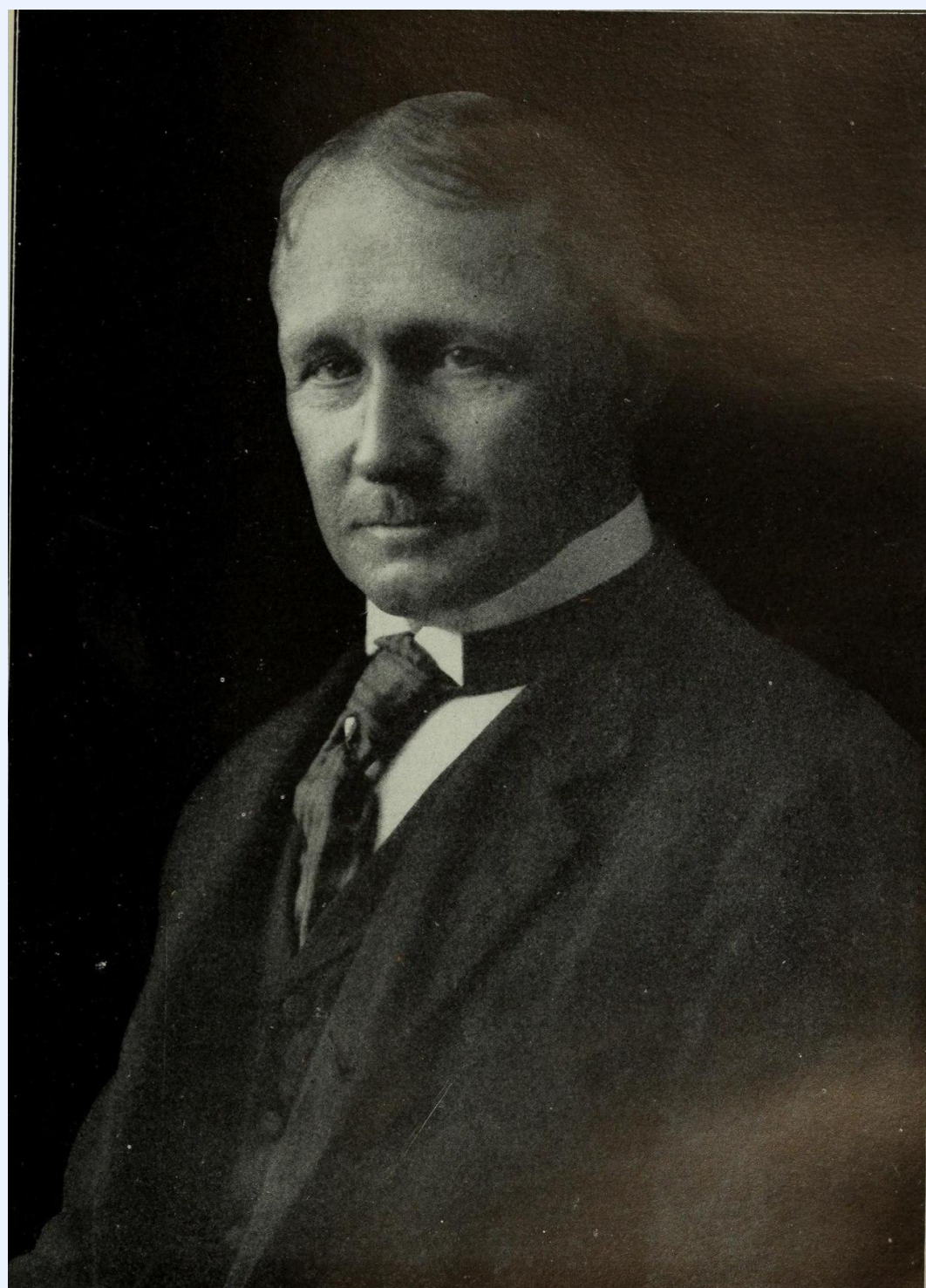
Modelos Produtivos e Capitalismo

A evolução do **capitalismo** é indissociável das transformações nos modos de produção. De uma base artesanal, evoluímos para sistemas complexos que buscam eficiência e lucro. Os modelos produtivos são conjuntos de estratégias organizacionais, tecnológicas e sociais, essenciais para otimizar o processo fabril. Nesta aula, exploraremos o Taylorismo, Fordismo e Toyotismo, e como eles impactaram a economia, o consumo e os direitos trabalhistas.



Trabalhadores em fábrica: início da produção em massa capitalista.





Frederick Winslow Taylor, pai da Gestão Científica e do Taylorismo.

Taylorismo: Gestão Científica

- **Separação de Funções:** Estabelece uma divisão rígida entre o planejamento (gerencial) e a execução das tarefas (operário).
- **Cronometragem:** Cada movimento do trabalhador é rigorosamente medido para eliminar o 'desperdício' de esforço e tempo na produção.
- **Padronização:** Criação de normas detalhadas de execução, visando a fácil substituição e treinamento de qualquer trabalhador.
- **Incentivo por Produtividade:** Trabalhadores que excedem as metas recebem bônus salariais, estimulando a velocidade máxima.



Pilares do Método Taylorista



Seleção e Treinamento

Escolha do 'homem certo' para a tarefa certa, com um **treinamento mecânico** e repetitivo. O objetivo era maximizar a *eficiência* e a produtividade individual.

Controle Estrito

Supervisão constante para garantir que os métodos 'científicos' estabelecidos pela gerência fossem seguidos sem desvios. Isso assegurava a uniformidade e a previsibilidade da produção, reduzindo a autonomia do trabalhador.

Hierarquia Vertical

A inteligência do processo produtivo concentrava-se no topo da **hierarquia**; o operário não precisava (e não deveria) pensar sobre o produto final, apenas executar sua parte *segmentada* e repetitiva.



Fordismo: Produção em Massa

- **Linha de Montagem Semiflexível:** Esteiras ditavam o ritmo de produção, otimizando o fluxo de trabalho.
- **Padronização Total:** Foco na produção em massa de produtos idênticos, como o 'Carro de qualquer cor, desde que seja preto'.
- **Integração Vertical:** Controle da empresa sobre toda a cadeia produtiva, da matéria-prima à venda.
- **Trabalhador como Consumidor:** Aumento de salários (ex: *Five Dollar Day*) para que operários pudessem comprar os produtos.



Planta de vidro Ford: exemplo de integração vertical e produção em massa.



Ford Model T: o ícone da padronização e produção em massa.





Sociedade de Consumo Fordista



Ford Crestline: produção em massa e o modelo fordista de consumo.

- **Produção em Massa:** Visava atender uma demanda crescente por bens de consumo padronizados e acessíveis, estimulando o mercado.
- **Compromisso Fordista:** Ocorreu um pacto social pós-guerra (1945-1973) que estabilizou a economia, ligando produção e consumo.
- **Estado de Bem-Estar Social:** O governo assegurava direitos e serviços básicos, elevando o poder de compra da classe operária.
- **Grandes Estoques:** Fábricas mantinham vastos depósitos de matérias-primas e produtos, garantindo oferta constante.





Sociedade de Consumo Fordista

- **Rigidez do Modelo:** Embora eficiente para volumes, demonstrava pouca flexibilidade para se adaptar a gostos e mudanças rápidas do mercado.



Ford Crestline: produção em massa e o modelo fordista de consumo.





Foco do Taylorismo

O **Taylorismo** se concentra na organização do trabalho individual, visando à máxima eficiência dos movimentos. Promove a separação intelectual entre a gerência (planejamento) e o operário (execução), buscando otimizar cada tarefa para aumentar a produtividade e reduzir o *tempo-padrão* de cada operação. É a base da **racionalização** da produção.

Foco do Fordismo

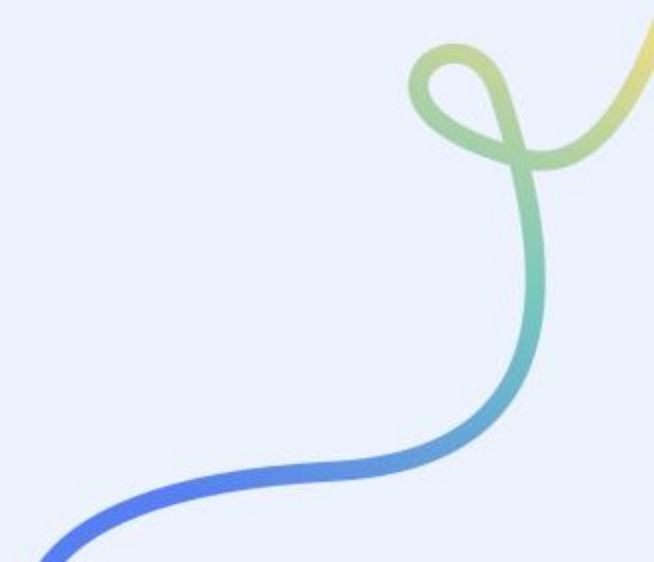
O **Fordismo** expande essa lógica para o processo tecnológico e a escala de produção. Introduz a **esteira rolante** (mecanização do ritmo) e uma visão de mercado consumidor, criando 'mercadorias para as massas'. Com a *padronização* e a produção em grande volume, popularizou bens e impactou profundamente a sociedade e a economia.






Crise da Rigidez Fordista

Nos anos 70, o Fordismo entrou em crise devido à Crise do Petróleo e aos altos custos de estoque. Sua rigidez não atendia à crescente demanda por produtos diversificados e personalizados. O mercado exigia variedade, não apenas produção em massa. Isso impulsionou a busca por modelos produtivos mais flexíveis.





Toyotismo: Acumulação Flexível



Produção Just-in-Time

Nascido no Japão (fábrica da Toyota), liderado por Taiichi Ohno, revolucionou a produção global. O princípio é **produzir apenas o necessário**, no momento e na quantidade exata, eliminando a necessidade de grandes estoques.

Sistema Kanban

Um método visual de controle do fluxo de produção, utilizando cartões (*Kanban*) para sinalizar a necessidade de materiais ou a conclusão de tarefas. Garante a eficiência e a sincronia do processo produtivo.

Qualidade Total (Jidoka)

Enfatiza a **não tolerância a defeitos**. A produção é interrompida imediatamente se um problema for detectado (*Jidoka*), permitindo que o erro seja corrigido na origem, e não apenas no final da linha de montagem.





O Novo Perfil do Trabalhador

- O trabalhador toyotista é **Polivalente/Multifuncional**, capaz de operar diversas máquinas e participar de diferentes etapas da produção, ao contrário do operário fordista.
- É organizado em **Equipes**, com grupos de trabalho que possuem autonomia para resolver problemas e sugerir melhorias, como nos *Círculos de Controle de Qualidade* (CCQ).
- Apresenta **Flexibilidade** nas relações de trabalho, o que leva a contratos mais instáveis, ao surgimento da terceirização e à fragmentação da produção em escala global.

Trabalhadores em linha de montagem: polivalência e trabalho em equipe.





Volvismo: Autonomia e Qualidade

O Volvismo (Suécia, anos 70/80) emergiu como alternativa humanista, priorizando o bem-estar e a satisfação do trabalhador. Grupos qualificados montavam veículos inteiros, reduzindo a alienação. Embora gerasse alta qualidade, o modelo enfrentou desafios para competir com a produtividade agressiva do Toyotismo globalizado.





Fordismo vs. Toyotismo: Comparativo

Este quadro compara as principais características dos modelos produtivos do Fordismo e do Toyotismo, fundamentais para entender a evolução industrial.

Característica	Fordismo	Toyotismo
Estoque	Grandes e caros	Mínimos (Just-in-Time)
Produção	Em massa (uniforme)	Flexível (sob demanda)
Trabalhador	Especializado / Alienado	Polivalente / Participativo
Consumo	Massificado	Segmentado / Personalizado
Base Tecnológica	Eletromecânica	Microeletrônica / Robótica
Ritmo	Ditado pela Esteira	Ditado pela Demanda





Indústria 4.0: robôs e dados otimizando a produção em tempo real.

Capitalismo Informacional e Indústria 4.0

- A **Indústria 4.0** representa a integração de tecnologias como Big Data, IA, IoT e impressão 3D para criar fábricas inteligentes e otimizadas.
- A **Customização de Massa** permite que, através da tecnologia, produtos únicos sejam produzidos em larga escala com a velocidade da indústria moderna.
- A **Desterritorialização** da produção significa que as etapas de fabricação podem ser coordenadas globalmente, transcendendo fronteiras geográficas em tempo real.





Plataformização e Gig Economy



Trabalhadores de aplicativo: parceiros sem vínculo, com riscos e gestão algorítmica.

- **Trabalho por Aplicativo:** Os trabalhadores operam como 'parceiros' de plataformas digitais, sem o vínculo empregatício formal tradicional.
- **Transferência de Riscos:** Os custos e responsabilidades com equipamentos (veículo, celular) e eventuais acidentes são integralmente do trabalhador.
- **Algoritmo como Gestor:** As diretrizes de trabalho, metas e até punições são determinadas por cálculos algorítmicos, substituindo supervisores humanos.





"A uberização não é um fenômeno restrito aos motoristas, mas uma nova forma de gestão do trabalho que se espalha por todos os setores, caracterizada pela invisibilização do vínculo empregatício e pela erosão dos direitos conquistados no século XX."

- Ricardo Antunes, sociólogo



Impactos: Produção Flexível e Consumo

Considerando os modelos de produção flexível e o consumo acelerado, como a *obsolescência programada* e o deslocamento de fábricas para regiões com leis frágeis exacerbam os desafios de **sustentabilidade** e **desigualdade social** global?



operário que trabalha em uma linha de montagem, realizando movimentos repetitivos e exaustivos para apertar parafusos em um ritmo incessante. A fábrica é caracterizada por uma organização do trabalho que prioriza a máxima eficiência e a produção em massa. Essa representação cinematográfica ilustra princípios fundamentais de um modelo produtivo que transformou a indústria. Considerando o contexto, qual característica ****NÃO**** se alinha ao modelo produtivo enfatizado no filme?

A A especialização do trabalho, onde cada operário executa uma única e repetitiva função no processo produtivo.

B A padronização dos produtos e a busca por um consumo em massa para absorver a grande produção.

C A flexibilidade na produção, permitindo a personalização de produtos para atender a nichos de mercado variados.

D A cronometragem rigorosa das tarefas para eliminar tempos mortos e otimizar cada movimento do trabalhador.

No contexto da evolução dos modelos produtivos no capitalismo, a transição do Fordismo para o Toyotismo marcou uma mudança significativa nas estratégias de produção e gestão. Considerando essa transição, qual das seguintes alternativas melhor descreve uma característica central do Toyotismo, contrastando-o com o modelo fordista?

A A formação de grandes estoques de produtos acabados para atender à demanda de massa de forma imediata.

B A padronização rígida de todos os produtos para reduzir a variedade e, conseqüentemente, os custos de produção.

C A forte especialização do trabalhador em uma única tarefa, aumentando a produtividade por repetição.

D A produção 'Just-in-Time', minimizando estoques e respondendo rapidamente às variações da demanda do mercado.

Relacione as colunas

1 Taylorismo

2 Fordismo

3 Toyotismo

4 Capitalismo Informacional

() Esteira Rolante e Produção em Massa

() Cronometragem e Divisão de Tarefas

() Uberização e Algoritmos

() Just-in-Time e Qualidade Total

Relacione as colunas

1 Taylorismo

2 Fordismo

3 Toyotismo

4 Capitalismo Informacional

2 Esteira Rolante e Produção em Massa

1 Cronometragem e Divisão de Tarefas

4 Uberização e Algoritmos

3 Just-in-Time e Qualidade Total



Conclusão



- O Taylorismo (início séc. XX) racionalizou o trabalho individual, focando na cronometragem e divisão de tarefas para máxima eficiência.
- O Fordismo (séc. XX) mecanizou a produção em massa com esteira rolante, criando o consumidor operário e o compromisso fordista.
- O Toyotismo (pós-1970) introduziu a acumulação flexível, com Just-in-Time e trabalhador polivalente, superando a rigidez fordista.
- O Capitalismo Informacional atual (séc. XXI) utiliza Indústria 4.0 e a plataformização, gerando a precarização do trabalho (Uberização).

