

Era Vargas: Estado, Trabalho e Nação

A construção de um Brasil moderno através do intervencionismo estatal.

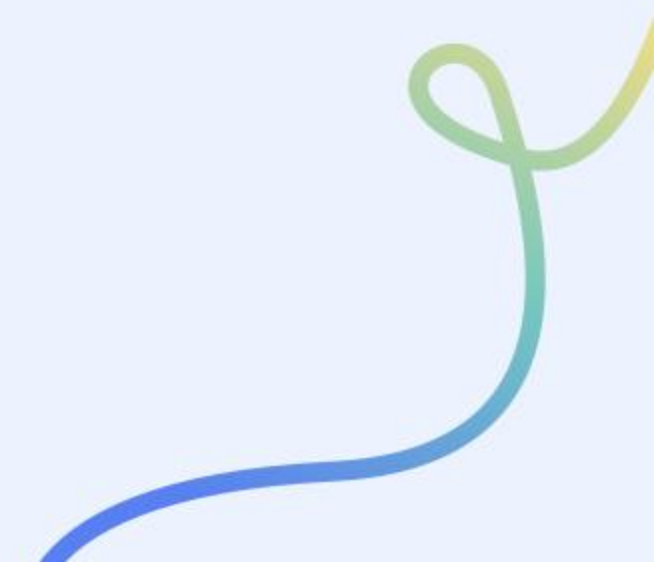






Sumário



- Industrialização e Economia Estatal
- Trabalhismo e a CLT
- Propaganda e Controle Ideológico
- Cultura e Identidade Nacional
- O Impacto da Segunda Guerra Mundial





"O Brasil não pode continuar a ser um país exclusivamente agrário. A indústria é o fundamento da soberania nacional."

- Getúlio Vargas, Presidente do Brasil





Industrialização por Substituição

A Era Vargas foi crucial para a transição do Brasil de uma economia agrária para uma industrial, impulsionada pelo modelo de **Industrialização por Substituição de Importações (ISI)**. Este movimento foi catalisado pela Crise de 1929, que limitou a capacidade brasileira de importar manufaturados, levando o Estado a intervir diretamente em setores-chave e a implementar o **protecionismo** através de barreiras alfandegárias. O objetivo primordial era reduzir a dependência externa, fortalecendo assim a soberania e a economia nacional, um pilar da visão de Vargas para o país.



Fábrica de laticínios: símbolo da industrialização brasileira na Era Vargas.



Gigantes Estatais de Base



CSN (1941)

A Companhia Siderúrgica Nacional, localizada em **Volta Redonda**, foi crucial para a produção de aço, material essencial para a infraestrutura e a indústria de máquinas nacional.



Vale do Rio Doce (1942)

Fundada para a **extração e exportação de minério de ferro**, a empresa era vital para abastecer a siderurgia brasileira e gerar divisas para o país.



Conselho Nacional do Petróleo (1938)

Precursor da **Petrobras**, este conselho tinha como objetivo o controle estatal sobre os recursos energéticos e a exploração de petróleo no Brasil.



Industrialização na Era Vargas



Industrialização brasileira: crescimento e diversificação produtiva.

- **Crescimento Industrial:** O setor industrial brasileiro experimentou um crescimento médio notável de 7% ao ano durante o período do Estado Novo.
- **Urbanização Acelerada:** Pela primeira vez na história do Brasil, o fluxo migratório do campo para a cidade (êxodo rural) se intensificou, impulsionado pela crescente demanda por mão de obra fabril nas novas indústrias.
- **Diversificação Produtiva:** Além das indústrias de base como a siderurgia (mencionada anteriormente com a CSN), o país viu o surgimento e a expansão de setores como o têxtil, de alimentos e de bens de consumo duráveis.





O Conceito de Trabalhismo



Vargas, o "Pai dos Pobres", em um momento de aclamação popular.

- **Pai dos Pobres:** Vargas cultivou a imagem de protetor, apresentando direitos trabalhistas como concessões estatais, e não como conquistas sindicais.
- **Paz Social:** O Estado visava barrar o avanço do socialismo e comunismo entre operários, atendendo a demandas essenciais para manter a ordem.
- **Harmonia de Classes:** O governo se posicionava como árbitro, intervindo para mediar conflitos entre patrões e empregados, evitando confrontos diretos.





CLT: Direitos e Impacto

A CLT (Consolidação das Leis do Trabalho), promulgada em 1943, unificou a legislação trabalhista brasileira, garantindo uma série de direitos fundamentais.

Direito	Impacto Principal
Salário Mínimo	Valor base para sustento.
Jornada de Trabalho	Limite de 8 horas diárias.
Férias Remuneradas	Descanso anual sem perda salarial.
Carteira de Trabalho	Acesso a benefícios estatais.
Justiça do Trabalho	Resolução de conflitos laborais.





Controle Estatal

Apesar dos benefícios da CLT (Consolidação das Leis do Trabalho), o Estado Vargas impôs um **controle rigoroso** sobre os trabalhadores. O objetivo era claro: evitar greves e manter a estabilidade política, impedindo qualquer contestação ao governo. Este controle se manifestava na estrutura sindical do período.

Sindicatos e Peleguismo

O Estado reconhecia apenas um sindicato por categoria profissional, exigindo que estes se submetessem às diretrizes do Ministério do Trabalho. Surge assim o "pelego": líderes sindicais **financiados ou influenciados pelo governo** para acalmar os trabalhadores e impedir manifestações. O termo remete à pele de carneiro que amortece a sela no cavalo.





DIP: Propaganda e Censura

O **Departamento de Imprensa e Propaganda (DIP)**, criado em 1939, foi o principal instrumento do Estado Novo para o controle ideológico. Ele exercia a **censura prévia** sobre todos os meios de comunicação, proibindo críticas ao governo. Além disso, promovia o **culto à personalidade** de Getúlio Vargas e associava o **trabalho ao patriotismo**, combatendo a vadiagem.



Propaganda do DIP: Vargas e a Marcha para o Oeste





A Voz do Brasil



Vargas usa o rádio para comunicação direta com os trabalhadores.

- **A Hora do Brasil:** Programa de rádio obrigatório, iniciado em 1935, usado para difundir os atos e discursos do governo federal, sendo hoje conhecido como "A Voz do Brasil".
- **Comunicação Direta:** Vargas utilizava o rádio para se comunicar diretamente com a população, frequentemente abrindo suas falas com "Trabalhadores do Brasil!".
- **Alcance Nacional:** O rádio amplificou a capacidade do governo de Vargas de promover a *integração nacional* e sua ideologia trabalhista, alcançando até as regiões mais remotas do país.



Vargas: Cultura e Identidade Nacional



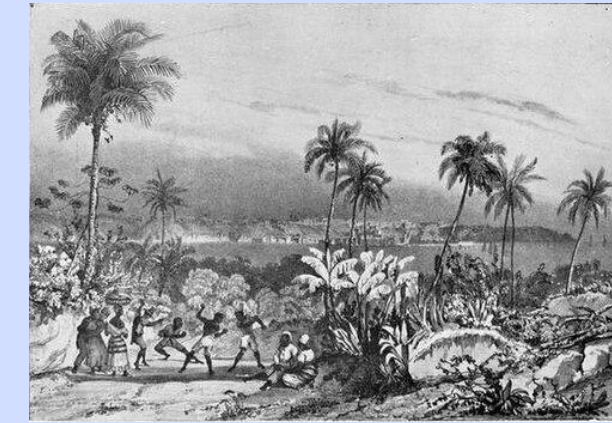
Samba e Carnaval

O samba, antes estigmatizado e perseguido, foi elevado a "**ritmo nacional**" pelo governo Vargas. O Departamento de Imprensa e Propaganda (DIP) passou a exigir temas patrióticos e históricos nos desfiles das escolas de samba, transformando-o em veículo de *propaganda nacionalista*.



Futebol Unificador

O futebol foi estrategicamente utilizado para fomentar a *unidade nacional*. A construção de estádios monumentais e o intenso apoio à seleção brasileira visavam estimular um **sentimento coletivo** que transcendesse as diferenças regionais e sociais, unindo o país em torno de um símbolo comum.



Capoeira Legalizada

A capoeira, uma expressão cultural afro-brasileira, foi **legalizada em 1937**. Contudo, essa legalização veio com a condição de que fosse praticada em recintos fechados e academias, integrando-a à *cultura oficial* do Estado Novo, sob um maior controle governamental.

Educação, Moral e Civismo



Reforma Capanema

A educação na Era Vargas foi reformada para formar cidadãos disciplinados. A *Reforma Capanema* estruturou o ensino secundário e criou o SENAI, focando na formação de **técnicos** para as novas indústrias do país.



Educação Cívica

O currículo foi adaptado para promover o nacionalismo. O ensino de História e Geografia era voltado para exaltação da pátria, e o **canto orfeônico** (coral) era obrigatório, visando a união e disciplina.



Juventude Brasileira

Foram criadas organizações juvenis, como a *Mocidade Brasileira*, que participavam de desfiles em datas cívicas. Essas iniciativas mimetizavam modelos europeus e visavam enquadrar a juventude nos ideais do Estado.





Impacto da II Guerra Mundial

- **Barganha Pragmática:** Vargas negociou apoio aos EUA na guerra em troca de financiamento para a siderurgia nacional (CSN).
- **Contradição Política:** O Brasil enviou a FEB para lutar contra ditaduras fascistas, enquanto mantinha o regime ditatorial do Estado Novo internamente.
- **Pressão Democrática:** A vitória dos Aliados e o fim do conflito fortaleceram os movimentos de oposição, exigindo a redemocratização do país.



FEB na Itália: apoio brasileiro aos Aliados na Segunda Guerra.



Pensando nas políticas internas de Vargas, após os debates sobre a dualidade entre democracia externa e autoritarismo interno, qual foi a **principal estratégia econômica**** adotada pela Era Vargas para diminuir a dependência do Brasil em relação a produtos estrangeiros e fortalecer sua economia?**

A B) Foco exclusivo na intensificação da exportação de produtos agrícolas como café e borracha.

B A) Liberalismo econômico radical com abertura total dos portos para o comércio internacional.

C D) Privatização acelerada de todas as empresas estatais de energia e mineração.

D C) Industrialização por Substituição de Importações (ISI) com forte investimento estatal.

Verdadeiro ou falso?

O conceito de 'Trabalhismo' visava apresentar os direitos da CLT como uma concessão benevolente do Estado.

← Falso

Verdadeiro →

✓ Verdadeiro

O conceito de 'Trabalhismo' visava apresentar os direitos da CLT como uma concessão benevolente do Estado.

Explicação

Essa estratégia reforçava a imagem de Getúlio Vargas como o 'Pai dos Pobres' e benfeitor social.

Verdadeiro ou falso?

O 'peleguismo' era uma forma de os sindicatos manterem total autonomia em relação ao governo.

← Falso

Verdadeiro →

× Falso

O 'peleguismo' era uma forma de os sindicatos manterem total autonomia em relação ao governo.

Explicação

O peleguismo era caracterizado pela submissão de líderes sindicais aos interesses do Estado, para evitar greves e controlar o movimento operário.

Verdadeiro ou falso?

O DIP (Departamento de Imprensa e Propaganda) tinha como função apenas promover eventos culturais, sem praticar censura.

← Falso

Verdadeiro →

× Falso

O DIP (Departamento de Imprensa e Propaganda) tinha como função apenas promover eventos culturais, sem praticar censura.

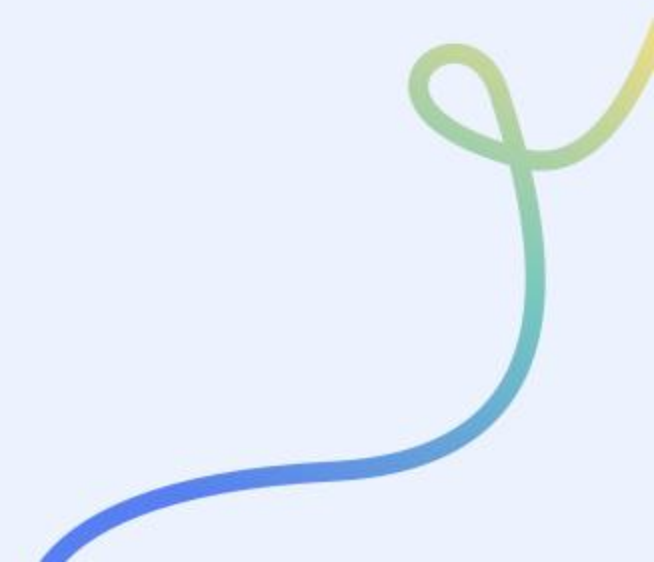
Explicação

O DIP exercia rigorosa censura prévia em todos os meios de comunicação, além de promover a imagem do governo.



CLT: Conquista ou Controle Estatal?

Debate: Vargas, o 'Pai dos Pobres' e 'Mãe dos Ricos'. Analisando o *trabalhismo* e o *controle social* da era Vargas, a **CLT** foi uma real conquista dos trabalhadores ou uma ferramenta governamental para acalmar as massas? Justifique sua resposta pensando na relação entre Estado e cidadão no Brasil atual.





Conclusão

- Vargas promoveu a Industrialização por Substituição de Importações (ISI), criando estatais como CSN e Vale para autonomia econômica brasileira.
- A CLT (1943) formalizou direitos trabalhistas, mas o "Trabalhismo" visava controle sindical e a imagem de Vargas como "Pai dos Pobres".
- O DIP (1939) centralizou a propaganda e censura, cultuando Vargas e cooptando elementos culturais como samba e futebol.
- A contradição de lutar contra o fascismo na II Guerra (FEB) enquanto mantinha ditadura interna levou à queda de Vargas.

